

# Votre conseil municipal 2020

Août 2020

## Mot de la Maire

Chères concitoyennes, chers concitoyens,

Le 15 mars 2020, notre liste "Vivre à Mont 2020" vous a convaincu dès le premier tour avec 61.19% des voix exprimées. Soyez-en remerciés.

Comme vous le savez, ce début de mandat tourmenté n'a pas été simple, néanmoins nous avons réussi à répondre au mieux à la demande des plus isolés. Nous vous invitons à rester vigilant car le risque d'un retour de l'épidémie ne peut être écarté.

Fière d'être la première femme "magistrate" de notre commune, c'est avec une vive émotion personnelle que je relève ce nouveau défi au cours duquel je m'engage à gérer avec rigueur et au mieux les finances publiques. Être maire, quel beau mandat... un mandat de proximité, d'actions concrètes, visuelles et matérielles, une émotion ressentie et partagée. Je remercie très chaleureusement mon équipe qui a su mener une campagne digne sans compter son temps et son énergie. Je tiens tout particulièrement à remercier Bernard Fraizier qui a su nous guider en apportant son expérience et ses compétences.

Nous restons concentrés et travaillons beaucoup afin que la dynamique demeure !

L'histoire de notre charmant village continue de s'écrire sous nos yeux et d'y contribuer me rend heureuse. J'ai une pensée émue pour tous ces élus qui se sont succédé à ses commandes en œuvrant pour qu'il devienne ce qu'il est aujourd'hui. Je souhaite impulser prioritairement un esprit positif et rassembler en ignorant agressivité et rancœur. Notre village, nous tous, avons besoin de cohésion et je m'y emploierai sans relâche ; telle sera ma ligne de conduite en communication, transparence et écoute de chacun.

C'est avec l'aide des élus et habitants au sein des 25 commissions mises en place que je continuerai à construire un bien vivre à Mont au quotidien.

*Prenez soin de vous.*

*Paulette*

### Sommaire :

- p:2 Votre équipe
- p:5 Permanence en mairie
- p:6 Les commissions
- p:8 Le budget
- p:10 Espace d'expression du groupe d'opposition
- p:11 Hommage à Jules Grévy
- p:12 Panneau des entrées de village



## Votre équipe (propos recueillis par Christine Bossier)



« Nous voulons renforcer le rôle de notre village dans notre vallée, en prenant appui sur nos atouts. Nous avons conscience d'avoir la chance de vivre dans un environnement sain et agréable, La mairie doit préserver cet atout, et même l'améliorer. Nous voulons veiller sur notre forêt, nos associations, nos commerces : ils sont notre richesse. J'ajouterais qu'il est du devoir de la mairie, et de chaque citoyen, de veiller à l'équilibre et à la bonne santé de nos rapports humains, dans le respect de toutes les opinions. »

**Paulette Giancatarino, 64 ans, Maire**



« Le rôle d'un premier adjoint : je vais me consacrer aux bâtiments, aux travaux, et seconder la Maire pour les réunions, les mariages. Par ailleurs, je serai présent si Paulette a besoin d'être conseillée sur des points particuliers. Je ne suis pas inquiet, elle n'aura pas besoin de conseils longtemps (...) Nous avons besoin dans notre commune de quelqu'un de rassembleur et de dynamique, sans parti-pris négatif si nous voulons que notre village aille de l'avant. »

**Bernard Fraizier, 71 ans  
adjoint aux travaux et à la voirie**



« Mon caractère me porte vers les autres, vers ceux qui en ont le plus besoin : les personnes seules, les personnes démunies. Il y a des besoins qui correspondent à ce que je sais faire. Les écoles sont aussi un terrain important, primordial pour l'avenir de nos jeunes. »

**Liliane Goy, 64 ans, adjointe aux affaires sociales et à l'état civil**



« La forêt, c'est mon métier, ma passion. Je vais la mettre au service des bois de Mont-sous-Vaudrey. Lors de nos échanges avec l'équipe, nous avons beaucoup évoqué la forêt, nous avons rencontré plusieurs personnalités qui nous en ont parlé sous divers points de vue, nous nous sommes énormément documentés, individuellement et collectivement (...). Nous ne voulons pas partir à l'aveuglette ou dresser des projets à la va-vite. »

**Nicolas Koehren, 39 ans, adjoint à la forêt et aux appels d'offres**

« Nos échanges sont très animés, très intéressants. Les projets qui ont émergé de nos réunions successives ont un relief très particulier, tourné vers l'avenir. J'ai l'impression de construire. Chacun a la parole, on se sent écouté. Paulette a un regard de femme, c'est une chance d'avoir un leader aussi charismatique. Nous préparons un relai dynamique, mais sans cassure. J'aimerais apporter ma sensibilité écologique, en effet nous devons réfléchir à ces sujets et il y a beaucoup à faire. »

**Stéphanie Faivre, 38 ans, adjointe aux affaires scolaires et à la jeunesse**



« Me mettre au service de la commune, c'est une plongée rapide au coeur des évènements, c'est intéressant de voir comment ça fonctionne. Mon dernier emploi, responsable de maintenance dans l'agro-alimentaire, m'a permis de me familiariser avec l'ensemble des corps de métiers et le suivi de chantiers. Ce sera sans doute ma "partie". Je m'intéresse également beaucoup à l'environnement. Nous avons beaucoup de projets dans ce domaine, je ne manquerai pas de travail ! »

**Bernard Berthaud, 63 ans, conseiller**



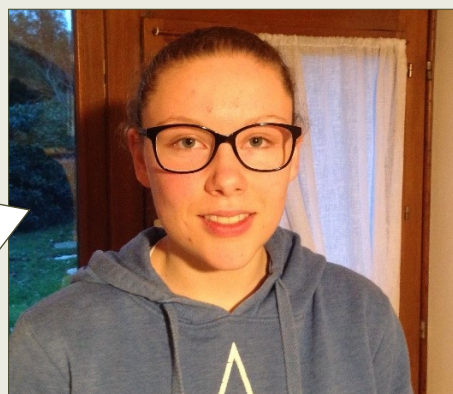
N'a pas souhaité s'exprimer  
**Jean-Luc Bozek, 65 ans,  
conseiller, élu de la liste alternative**



« Le village a plein d'atouts, il faut travailler sur la communication entre les générations. Et puis, ce n'est pas un secret, Paulette va créer un conseil municipal des jeunes, pour écouter ce qu'ils ont à dire et mener avec eux des projets de bout en bout. Ce sera forcément ma place. L'idée d'une éducation à la responsabilité et à la citoyenneté me plait.

On a des valeurs à faire passer. »

**Ludivine Caron, 19 ans, conseillère**



« Le budget de la commune. C'est du quotidien pour moi. La gestion comptable, mais aussi la stratégie et les projections économiques et, plus largement encore la négociation de contrats et tout ce qui concerne le droit. Je suis également engagé depuis plusieurs années dans le comité de pilotage des éoliennes. Si nous obtenons les autorisations nécessaires pour ce projet, je serai amené à entrer dans une phase de négociation serrée avec l'entreprise qui mène ce projet, et à défendre les intérêts de la commune.

Il ne faut pas manquer ce tournant majeur pour nous tous. »

**Sylvain Croze, 33 ans, conseiller**



« Mon rôle de conseillère, c'est simple, ce sera le prolongement de ce que j'aime faire : aller à la rencontre des personnes en difficulté, des personnes isolées, des anciens. Détecter les besoins à certaines périodes, je pense à la canicule par exemple, ou pendant les fêtes, ou même guider une personne qui pourrait avoir des difficultés administratives. Je souhaiterais également accompagner les personnes de la commission fleurissement qui font un travail formidable. »

**Jocelyne Giancatarino, 60 ans, conseillère**





« On a la chance de vivre dans une commune où il y a beaucoup d'infrastructures, des associations dynamiques, des commerces. On a tout ce qu'il nous faut ici, ça fait beaucoup pour l'attraction d'un village, j'en sais quelque chose puisque je suis agent immobilier.

Notre programme va encore renforcer ce riche tissu. »

**Arnaud Lavigne, 47 ans, conseiller**

« Être conseiller municipal est pour moi un honneur de défendre et résoudre les problèmes qui peuvent se présenter dans ma commune. J'ai été bénévole et conseiller municipal et communautaire depuis de nombreuses années et aussi je m'intéresse à la vie de la commune ; commerce artisanat école etc...

Je suis prêt à m'investir et à discuter autour de la table du conseil pour apporter mes idées sans pour autant être contre tout et j'espère qu'autour de cette table il en sera de même car nous sommes tous élus dans un même but faire de Mont-sous-Vaudrey une belle commune »

**Christian Magdelaine, conseiller  
élu de la liste alternative**



« Jusqu'alors, j'avais pensé participer au conseil municipal au moment de la retraite, afin d'avoir beaucoup de temps à y consacrer. Il va falloir que je fasse des choix, mais c'est décidé, je m'engage. J'ai envie de faire beaucoup de choses : la voirie m'intéresse, mais aussi l'étang rouge, la forêt. J'aimerais aussi faire la jonction entre la mairie et Anim'Mont. Je les connais bien, je les apprécie, on peut faire du bon boulot ensemble. Il faut être plus présents pour les aider, créer un véritable partenariat. Ce qui me plaît, c'est que nous sommes apolitiques. On sent dans cette équipe pluridisciplinaire la même envie d'aller de l'avant pour le village. »

**Didier Mombobier, 53 ans, conseiller**



N'a pas souhaité s'exprimer

**Marie-Anne Salvadori, conseillère, élue de la liste alternative**

« Ce terme "conseil" me va comme un gant, je voudrais travailler sur les relations de personne à personne, sur la communication dans le sens le plus large. Nous en aurons besoin de plus en plus. Il faut profiter de chaque occasion pour susciter le dialogue plutôt que la méfiance ou la haine. Nous sommes dans un village, l'entraide et le respect devraient exister naturellement chez nous. Par ailleurs, je suis attachée au patrimoine et à l'histoire de Mont sous Vaudrey, ma grand-mère, Mémaine, m'a transmis le virus ! De ce côté aussi, il y a à faire... »

**Solène Villet, 23 ans, conseillère**



## Planning de présence des adjoints

	Lundi	Mardi	Mercredi	Jeudi	Vendredi	Samedi
Matin	Bernard FRAIZIER	Bernard FRAIZIER	Stéphanie FAIVRE	Liliane GOY	Bernard FRAIZIER	Bernard FRAIZIER Liliane GOY Nicolas KOEHREN Stéphanie FAIVRE
Après-midi	Liliane GOY	Liliane GOY	Nicolas KOEHREN	Liliane GOY		

### Horaires Mairie de Mont-sous-Vaudrey à partir du 1<sup>er</sup> septembre

Du lundi au vendredi : 10h – 12h 14h – 16h Samedi : 9h – 12h



Nous vous proposons de **recevoir les comptes-rendus des conseils municipaux** ainsi que diverses informations par email, il suffit d'envoyer une demande à [solenevillet@mont-sous-vaudrey.fr](mailto:solenevillet@mont-sous-vaudrey.fr)

Pour les personnes qui souhaitent obtenir un compte-rendu papier, elles peuvent faire la demande en mairie et il sera distribué dans leur boîte aux lettres.

## Nouveau service aux habitants

**Jean-Luc QUATREPOINT** apportera bénévolement et sur RDV à partir du 10 septembre, une aide administrative aux habitants (demande de carte grise, déclaration des impôts, aide au montage de dossier d'aide à la personne, relations avec les administrations, aide pour compléter des formulaires divers, demandes de bourses scolaires, rédaction de courriers... )

Il sera présent à la mairie tous les **jeudis matin de 10h à 12h**

à partir du jeudi 10 septembre et sur RDV au **06.83.58.45.39**



### Commissions municipales

Désignations	Membres élus
ASSURANCES	<b>Solène Villet</b> , Jean-Luc Bozek, Arnaud Lavigne
ECLAIRAGES PUBLIC	<b>Nicolas Koehren</b> , Bernard Berthaud, Jean-Luc Bozek
PERSONNEL	<b>Stéphanie Faivre</b> , Bernard Fraizier, Liliane Goy, Nicolas Koehren, Arnaud Lavigne, Jean-Luc Bozek

### Commissions appel d'offres

Membres titulaires	Membres suppléants
Bernard Fraizier	Nicolas Koehren
Sylvain Croze	Bernard Berthaud
Christian Magdelaine	Jean-Luc Bozek

### Commissions Communales des Impôts Directs (CCID)

Membres élus	Membres extérieurs
Sylvain Croze	Marie-Hélène Billot
Bernard Berthaud	Stéphanie Faivre
Bernard Fraizier	Liliane Goy
Jean-Luc Bozek	Serge Humblot
Nicolas Koehren	Thomas Humblot
Didier Mombobier	Myriam Kharchi

### Centre Communal d'Action Sociale (CCAS)

Membres élus	Membres extérieurs
Liliane Goy	Rachel Boichut
Jocelyne Giancatarino	Christiane Meluh
Christian Magdelaine	Jean-Pierre Scopel

### Commissions extra-municipales

Désignations	Elus	Membres extérieurs
ASSOCIATIF	<b>Didier Mombobier</b> , Liliane Goy	Rodolphe Billot, Claude Petitguyot
BATIMENTS LOCATIF	<b>Liliane Goy</b> , Arnaud Lavigne, Jean-Luc Bozek	Denis Guerrin
COMMUNICATION MsV	<b>Solène Villet</b> , Stéphanie Faivre	Germaine Oudot (référente), Marie-Jo Fraizier, Gérard Got, Brigitte Humblot
CONSEIL MUNICIPAL ENFANTS	<b>Stéphanie Faivre</b> , Ludivine Caron, Solène Villet, Arnaud Lavigne	Lili Baltes, Aurélie Cornu, Julia Duclos, Justine Paris, Justine Pisseloup, Sylvie Quatrepoint
EGLISE CIMETIERE	<b>Liliane Goy</b> , Jocelyne Giancatarino, Bernard Fraizier,	Hélène Renard, Michel Mercet, Claude Petitguyot
EMBELLISSEMENT	<b>Liliane Goy</b> , Jocelyne Giancatarino	Anne-Marie Zahnd (référente) Jacques Bermann, Marie-Hélène Billot, Danielle Bourgeois, Daniel Chaudot, Roland Favre, Joël Girard, Gérard Got, Charles Goy, Roger Gras, Marie-Christine Jouvenceau, Josette Koehren, Josette Outrey, Claude Petitguyot

Désignations	Elus	Membres extérieurs
ETANG ROUGE	<b>Bernard Berthaud</b> , Bernard Fraizier, Didier Mombobier, Nicolas Koehren, Jean-Luc Bozek	Alain Brulebois, Joël Girard, Christian Valet
FETES CEREMONIES	<b>Liliane Goy</b> , Ludivine Caron, Jocelyne Giancatarino, Didier Mombobier, Solène Villet	Marie-Hélène Billot, Patrick Chapelan, Christine Chapelan, Daniel Chaudot, Murielle Jacques, Marie-Christine Jouvenceau, Myriam Kharchi, Anne Launoy, Suzy Martzloff, Claude Petitguyot, Maryse Poulet, Xavier Sornay
FINANCES BUDGET	<b>Sylvain Croze</b> , Bernard Fraizier, Stéphanie Faivre, Liliane Goy, Nicolas Koehren, Christian Magdelaine	Rodolphe Billot, Daniel Chaudot, Angélique Koehren
FORET	<b>Nicolas Koehren</b> , Bernard Berthaud, Didier Mombobier, Jean-Luc Bozek	Jacques Bermann, Rodolphe Billot, Olivier Compagnon, Jérôme Grandviennot, René Guillaume, Christian Magdelaine, Christian Monamy, Cyrille Moutenet, Nicolas Poirot, Jean-Luc Quatrepoint, Serge Têtu
PATRIMOINE	<b>Solène Villet</b> , Arnaud Lavigne, Liliane Goy	Germaine Oudot (référente), Charles Goy, Anthony Soares, Maryse Voitoux, Anne-Marie Zahnd
PARC EOLIEN	<b>Nicolas Koehren</b> , Bernard Berthaud, Sylvain Croze, Didier Mombobier	Eric Bossier (référent), Rodolphe Billot, Benoit Faivre
SALLES DES FÊTES - ROYET - CORALIE	<b>Liliane Goy</b> , Jocelyne Giancatarino, Nicolas Koehren	Robert Chambard, Gérard Got
SCOLAIRE	<b>Stéphanie Faivre</b> , Jocelyne Giancatarino, Liliane Goy, Nicolas Koehren, Ludivine Caron, Christian Magdelaine	Lili Baltes, Aurélie Cornu, Julia Duclos, Justine Pisseloup
SÉCURITÉ HANDICAP	<b>Liliane Goy</b> , Ludivine Caron, Arnaud Lavigne, Jean-Luc Bozek	Karine Bruey, Norbert Caron, Dominique Chevalier
VIE SOCIALE	<b>Jocelyne Giancatarino</b> , Liliane Goy	Brigitte Barbu Glorieux, Marie-Hélène Billot, Karine Bruey, Julia Duclos, Maryline Gentel, Joël Girard, Marie-Murielle Jacques, Christine Jouvenceau, Claude Petitguyot, Maryse Poulet, Maryse Voitoux
BÂTIMENTS TRAVAUX VOIRIE	<b>Bernard Fraizier</b> , Bernard Berthaud, Nicolas Koehren, Didier Mombobier	Daniel Chaudot, Charles Goy, Serge Humblot, Thomas Humblot



**Budget général :**

Compte administratif et compte de gestion - budget général 2019 :

	Fonctionnement	Investissement	Total
Dépenses	714 026.96	1 394 584.96	2 108 611.92
Recettes	1 270 294.05	1 372 009.16	2 642 303.21
<b>Total</b>	<b>556 267.09</b>	<b>-22 575.80</b>	<b>533 691.29</b>

Budget primitif 2020 :

	Fonctionnement	Investissement	Total
Dépenses	1 206 380.25	987 092.87	2 193 473.12
Recettes	1 206 380.25	987 092.87	2 193 473.12

**Budget « Jardin de Coralie » :**

Compte administratif et compte de gestion - budget annexe « Résidence des aînés - Les Jardins de Coralie » 2019 :

	Fonctionnement	Investissement	Total
Dépenses	52 396.01	112 695.44	165 091.45
Recettes	78 948.00	46 818.93	125 766.93
<b>Total</b>	<b>26 551.99</b>	<b>- 65 876.51</b>	<b>-39 324.52</b>

	Fonctionnement	Investissement	Total
Dépenses	79 800.00	107 588.81	187 388.81
Recettes	79 800.00	107 588.81	187 388.81

**Point sur l'endettement :**

	Capital initial	Capital restant dû au 31/12/2019	Capital restant dû au 31/12/2020
<b>Total</b>	<b>3 633 441.45 €</b>	<b>2 662 423.36 €</b>	<b>2 505 761.73 €</b>
<i>Part commune</i>	<i>2 178 309.81 €</i>	<i>1 410 742.68 €</i>	<i>1 294 152.16 €</i>
<i>Part « Jardin de Coralie »</i>	<i>1 455 131.64 €</i>	<i>1 251 680.68 €</i>	<i>1 211 609.57 €</i>

En tout, 10 prêts sont en cours et 5 vont finir durant le mandat.

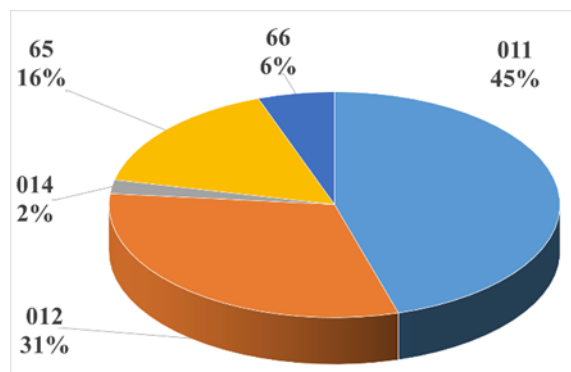
	Annuités versées en 2019	Annuités à verser en 2020	Annuités à verser en 2026 si pas de nouveaux prêts
Total	207 011.85 €	204 172.86 €	164 706.72 €
<i>Part commune</i>	<i>154 120.12 €</i>	<i>151 281.13 €</i>	<i>111 814.99 €</i>
<i>Part « Jardin de Coralie »</i>	<i>52 891.73 €</i>	<i>52 891.73 €</i>	<i>52 891.73 €</i>

Il est indiqué que la capacité de désendettement actuel est de 6.04 années.

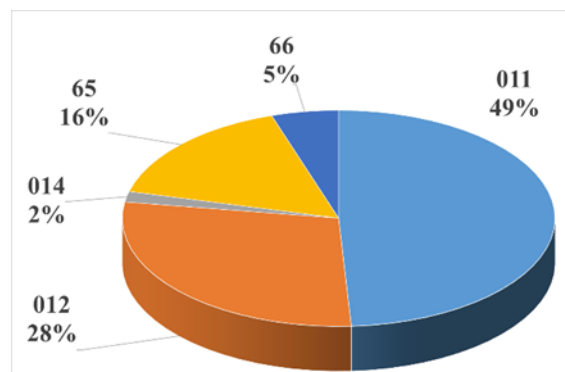


## Compte administratif 2019, budget général 2020 :

Compte administratif 2019 - dépenses



Budget 2020 - dépenses



**011** : charges à caractère général (eau, électricité, combustibles, petits travaux, maintenance, assurances, télécommunications, taxes foncières, abonnements...)

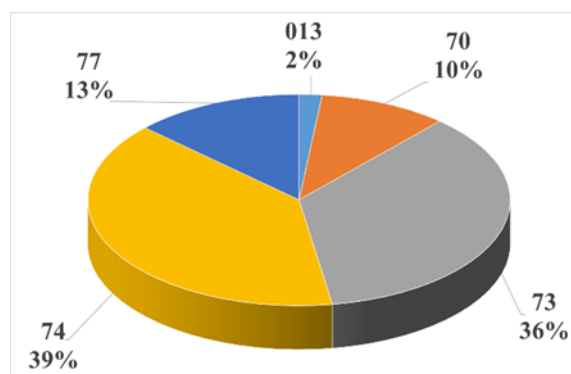
**012** : charges de personnels et frais assimilés

**014** : atténuations de produits (attribution de compensation Communauté de communes)

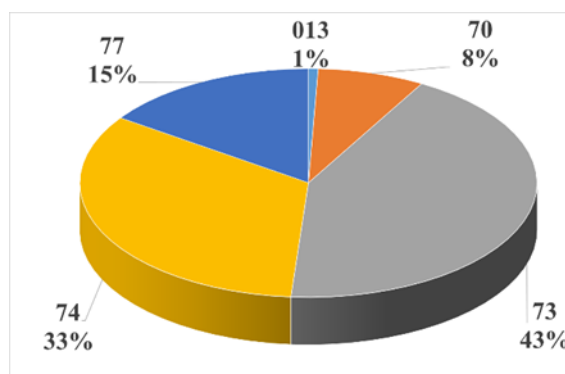
**65** : autres charges de gestion courante (indemnité des élus, subventions aux associations, Gymnase...)

**66** : charges financières

Compte administratif 2019 - recettes



Budget 2020 - recettes



**013** : atténuations de charges

**70** : produits des services, du domaine et ventes diverses (ventes de bois, droits de stationnement, mise à disposition...)

**73** : impôts et taxes

**74** : dotations et participations

**77** : autres produits de gestion courante (vente de terrains)

## Subventions 2020 :

A l'occasion du conseil municipal du 26 juin 2020, la somme de 11 250 € a été répartie au bénéfice de 23 associations.

## Indemnités des élus :

L'article L. 2123-23 fixe le taux d'indemnité de la Maire à 51.6 % de l'indice brut terminal de l'échelle indiciaire de la fonction publique pour une commune de la taille de Mont-sous-Vaudrey et l'article L. 2123-24 fixe à 19.8 % de ce même taux pour les adjoints. Ces taux sont appliqués depuis le 1<sup>er</sup> janvier 2020. Pour rappel, les taux 2019 étaient de 43 % pour la Maire et 16.5 % pour les adjoints.

## Taxes 2020 :

Taxes	Taux imposition communaux 2020
Foncier bâti	18,56 %
Foncier non bâti	33,82 %

## Espace d'expression du groupe d'opposition

En application de l'article L2121-27-1 CGCT, les trois élus de l'opposition (vu comme issus de l'autre liste) avons obtenu un espace d'expression sur le numéro du MSV et sur le site internet de la commune.

Cet espace accordé ne nous permettra évidemment pas d'exprimer nos points de vue critiques et nos divergences, il nous faudra trouver un autre canal pour vous informer. Vos idées seront les bienvenues.

Pour ce premier numéro, nous tenons à remercier les 215 personnes qui nous ont fait confiance lors du scrutin du 15 mars dernier, elles se reconnaîtront. Vous avez permis la présence de 3 élus au sein du conseil municipal et 1 élu communautaire.

Nous ferons le maximum pour vous représenter, mais notre présence au sein de ce conseil est de pure forme, c'est ainsi. Comme les mandats précédents, pour celles et ceux qui l'ont déjà vécu en tant qu'élus de l'autre liste, nous serons tenus hors des radars du centre de décisions, notre seule utilité consistera en une vigilance accrue pour décrypter si les décisions sont en conformité avec l'intérêt général de ce village ou même parfois la loi.

Depuis la réunion du 26 juin dernier nous ne sommes plus seuls. Bien qu'informés, les membres du groupe majoritaire ont décidé, par 11 voix (3 voix contre, 1 abstention) de se délester totalement de leur exercice du contrôle légal du maire (article L2122-21 CGCT alinéa 1).

Dans un village comme Mont sous Vaudrey le pouvoir concédé au maire est considérable ; certains des 29 points de « la délégation du conseil au maire » (article L 2122-22 CGCT) auraient dû être discutés, limités ou/et supprimés. Ca n'a pas été le cas, bien au contraire, ce sont des élargissements de pouvoir qui ont été fixés avant la réunion du 26 juin, dans un bureau obscur, selon des critères contestables voire incompréhensibles.

En pratique, dès maintenant, toutes les décisions importantes de dépenses, les contrats pour ces six prochaines années peuvent être signés par Madame le maire seule, et réfléchis en très petit comité choisi. La seule obligation pour l'édile municipal qui fixe les ordres du jour, consiste à narrer des décisions déjà prises ou à concéder quelques miettes de décisions au vote des conseillers.



## 14 Juillet :

### La commune et le Souvenir Français rendent hommage à Jules Grévy



Pour la 4<sup>ème</sup> fois, Le Souvenir Français rend hommage aux Présidents de la République décédés. Ce choix est d'abord celui d'une association placée sous le haut patronage de ceux qui incarnent l'Etat, ainsi que celui d'une certaine idée de la France. A cette fin, il organise le 14 juillet, en étroite relation avec la municipalité le dépôt d'une gerbe au caveau de notre ancien président seul franc-comtois à avoir atteint le plus haut grade de notre nation.

Cette année particulière pour cause de covid, où toutes les festivités du 14 juillet ont été annulées, la cérémonie a eu un faste particulier par la présence de la famille Debondy descendante de Jules Grévy,

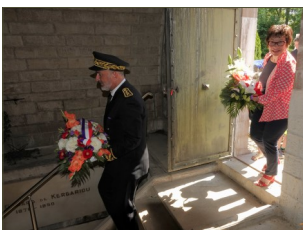
La population s'est rendue au cimetière accompagnée d'une dizaine de portes drapeaux du Souvenir Français, des pompiers du village, d'une délégation de la gendarmerie, de la formation de cornemuse Jura Highlands Pipes & Drums, du Quadrille du Val d'Amour et la population de Montsou-Vaudrey. Toutes les autorités

politiques étaient là : le sous-préfet de Dole Joël Bourgeot, le député Jean Marie Sermier, la sénatrice Marie Christine Chauvin, la conseillère régionale Liliane Lucchesi, le conseiller départemental Gérome Fassenet, ainsi que les maires du Val d'Amour et le conseil municipal. Après les discours officiels où la carrière de Jules Grévy a été largement évoquée, quatre gerbes ont été déposées à l'intérieur du caveau par les édiles aidés par 4 enfants dont la descendante de Jules Grévy âgée de 9 ans.

Ce rituel permet, à un grand nombre de citoyens, de connaître la diversité de ceux qui ont incarné la France. Un geste aussi qui renforcera la volonté du Souvenir Français d'être la grande association mémorielle dont la Nation républicaine a ardemment besoin.

A la suite de cette cérémonie, les panneaux dédiés à Jules Grévy en entrée des villages ont été inaugurés (voir page 12)

Germaine Oudot



## Les panneaux des entrées de village dédiés à Jules Grévy

### Mairie

3 rue Jean Bavilly  
39380 Mont-sous-Vaudrey

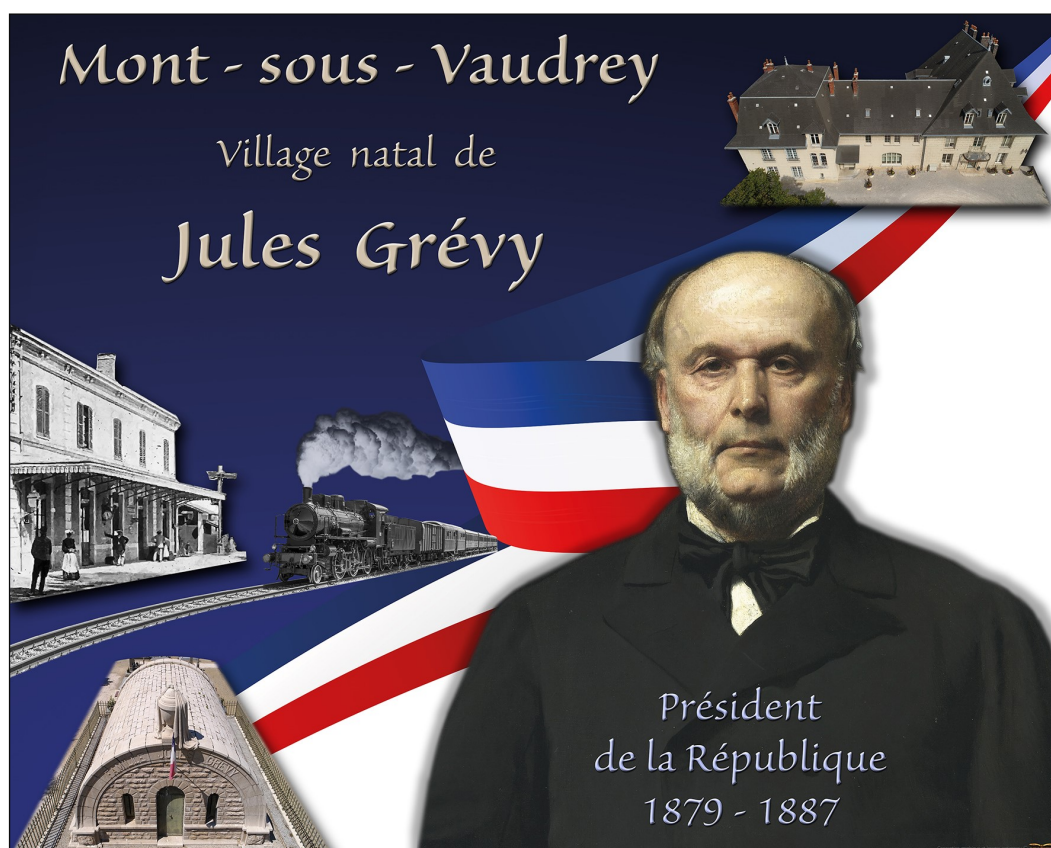
Téléphone : 03 84 71 71 92  
contact@mont-sous-vaudrey.fr

**Horaire à compter du 1er septembre :**  
Du lundi au vendredi : 10h-12h/14h-16h  
Samedi : 9h - 12h

Retrouvez-nous sur  
[mont-sous-vaudrey.fr](http://mont-sous-vaudrey.fr)

et sur Facebook

[@Mairie-Mont-sous-Vaudrey](https://www.facebook.com/Mairie-Mont-sous-Vaudrey)



Depuis 2007, année du bi-centenaire de la naissance de Jules Grévy, l'idée de mettre à l'honneur Jules Grévy dans les entrées de village a germé dans la tête des élus et passionnés de patrimoine du village. Il est vrai que nous avons vu naître à Mont sous Vaudrey le seul Président de la République franc-comtois et qu'il y est enterré.

Un groupe de travail a réfléchi sur le contenu du panneau. Une demande d'autorisation pour utiliser l'image du tableau officiel peint par H. Lewandowski a été faite auprès des éditions Réunion des Musées Nationaux - Grand Palais. Les images aériennes ainsi que le graphisme ont été réalisés bénévolement par Jura Drone.

De nombreuses réunions ont été nécessaires avec l'entreprise Style Ambiance Concept de Rahon pour choisir le support. Le choix de la matière retenue est un panneau composite appelé Trespa. Il a nécessité plusieurs couches de vernis pour la finition.

Les Ets Tanier ont réalisé les poteaux en granit 25 au carré. Une rainure à l'intérieur permet de glisser solidement les panneaux.

Les emplacements ont été choisis dans des endroits stratégiques en veillant bien à ne gêner aucunement la signalétique routière et les riverains.

Un grand merci aux entreprises bénévoles qui ont aidé au transport et à la mise en place des panneaux.



Route d'Arbois (D469)

Route de Dole (D472)

Route de Poligny (D91)

Route de Salins-les-Bains (D472)

### Directrice de publication :

Paulette Giancatarino

### Rédaction :

Stéphanie Faivre  
Marie-Jo Fraizier  
Michèle Godard  
Gérard Got  
Brigitte Humblot  
Germaine Oudot  
Solène Villet

### Mise en page et crédit photos :

p:5, 7, 10, 11 et 12  
© Jura Drone

### Impression sur papier FSC recyclé :

Est'Imprim